



**BILL PULLMAN
PATRICIA ARQUETTE
BALHAZAR GETTY**

A DAVID LYNCH FILM

LOST HIGHWAY

"LURID EROTICISM!"
The New York Times

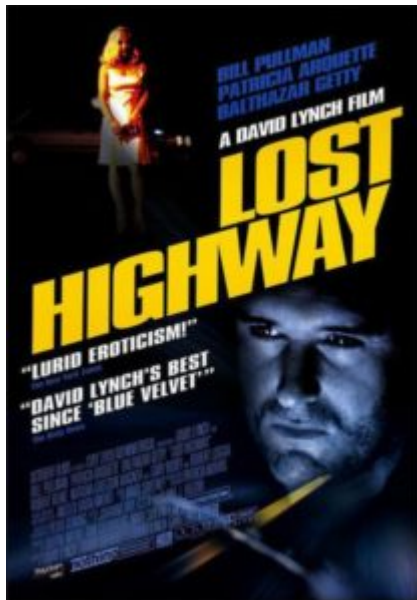
**"DAVID LYNCH'S BEST
SINCE 'BLUE VELVET'"**
The Daily News

OCTOBER FILMS PRESENTS A CIBY 2000 / ASYMMETRICAL PRODUCTION A DAVID LYNCH FILM
 BILL PULLMAN PATRICIA ARQUETTE BALHAZAR GETTY "LOST HIGHWAY"
 ROBERT BLAKE NATASHA GRISSON WALKER GARY BUSSEY JR. ROBERT LOGGIA
 ANGELO BADOGLIO MARY SWEENEY PATRICIA NORRIS
 PETER DEMING JOHANNA PPK, C.S.A. JAMIE I. HULZAR
 DEEPAK NAYAR TOM STERNBERG MARY SWEENEY
 DAVID LYNCH GARY CONWAY DAVID LYNCH
 POLYGRAM 1990
 nothing
 RESTRICTED
 GARY BUSSEY JR.
 OCTOBER FILMS
 DOLBY DIGITAL



Mija 20 lat od premiery "Zagubionej autostrady"

MAT



15 stycznia 1997 roku miała miejsce światowa premiera jednego z najlepszych filmów w dorobku reżyserskim Davida Lyncha pt. *Zagubiona autostrada* (*Lost Highway*).

Oniryczna opowieść w stylu *neo-noir* wymyka się jednoznacznej charakterystyce. Z jednej strony fabuła skupiona jest na losach architekta Freda Madisona (Bill Pullman) i jego skomplikowanych relacjach z żoną Renne Madison (Patricia Arquette). Z drugiej strony, historia przedstawia losy młodego mechanika samochodowego, Peta Daytona (Balthazar Getty), który wdaje się w romans z Alice Wakefield (w tej roli nieprzypadkowo również Patricia Arquette), dziewczyną lokalnego gangstera (Robert Loggia).

Powyższy krótki opis może brzmieć dość jasno, jednak Pete w pewnym momencie zajmuje (dosłownie) miejsce Freda, a pewne bliźniaczo do siebie podobne wydarzenia powtarzają się co najmniej dwukrotnie; choć z innymi postaciami czy w pozornie odmiennych okolicznościach.

Zrealizowany scenariusz Davida Lyncha i Barry'ego Gifforda uzupełnia świetna muzyka Angelo Badalamentiego oraz Barry'ego Adamsona.